



DİYARBAKIR SURLARI

BİLGİ NOTU



Ocak 2012

Mehmet Adnan AKSOY

Diyarbakır Yatırım Destek Ofisi

1. DİYARBAKIR KALESİ KARAKTERİSTİKLERİ

Surların Uzunluğu	5.700 metre
Surların Ortalama Yüksekliği	8-12 metre
Surların Genişliği	3-5 metre
Surların Çevrelediği Alan	150 hektar
Dış Kaledeki Burç Sayısı	82
Dış Kalede Ayakta Kalan Burç Sayısı	76
İç Kaledeki Burç Sayısı	19

2. DİYARBAKIR SURLARI (KALESİ) VE TARİHÇESİ

2.1 Giriş

Diyarbakır Kalesi, Dicle Nehri'nin batı ucunda, Karacadağ'a kadar uzanan geniş Bazalt Yaylası'nın üzerinde kurulmuştur. Dicle Vadisi'nden 100 metre yükseklikteki arazinin doğal yapısı kalenin şeklini (kalkan balığı) sınırlamaktadır. Kalenin uzunluğu yaklaşık 5.700 metre, Sur duvarlarının yüksekliği 10-12 metre olup kalınlığı 3-5 metre arasında değişmektedir. Doğudan batıya 1.040 metre ve kuzeyden güneye 1.400 metre olan iç eksenleri ile yaklaşık 150 hektarlık bir alanda konumlanan, tarihi Diyarbakır şehrinin etrafını kuşatan, dört kapısı olan ve kare, çokgen ve yuvarlak planlı 82 burçla tahkim edilen Surlar, İç Kale ve Surların içerisindeki onlarca tarihi eseri ile Diyarbakır açık hava müzesini andırmaktadır.

2.2 Tarihçe

İç Kale bölümü "Fis Kayası" adı verilen sarp kayalığın üzerine kurulmuş olup, Diyarbakır Kalesinin çekirdeğini meydana getirmektedir. Diyarbakır İç Kalesi'nin inşa tarihi bilinmemektedir. Hurriler zamanında (M. Ö. 2000'li yıllar) burada bir kale yapıldığı sanılmaktadır. M.S. 349'da Roma İmparatorluğu döneminde şehrin etrafı surlarla çevrilmiş, M.S. 365-375 yılları arasında da surun batıya doğru genişlemesiyle dış kale asıl halini almıştır. Hz. Ömer döneminde İyaz b. Ganem tarafından (M.S. 639) İslam topraklarına katılmıştır. M.S. 899 yılında Abbasiler tarafından surlar yeniden yaptırılmış, 1.011 yılında ise Mervanîler surları tamir ettirmiştir.

10 Aralık 1046'da Diyarbakır'a gelen İranlı şair ve bilgin Nasır'ı Hüsrev : " Ben dünyanın dört bucağında Arap, Acem, Hint ve Türk memleketlerinde birçok kentler ve kaleler gördüm. Fakat yeryüzünde hiçbir ülkede Âmid kentinin kalesine benzer bir kale ne gördüm, ne de başka bir yerde bunun gibi bir kale gördüm diyeni duydum" şeklinde kaleden bahsetmektedir (Nasır-ı Hüsrev, 1950, s. 13-14).

Büyük Selçuklu Sultanı Melikşah döneminde kale onarılmış ve tamir kitabesi konulmuştur. Nisanoğulları (1142- 1183), Artukoğulları (1183-1232), Eyyûbîler (1232- 1240), Anadolu Selçukluları (1240-1302), Akkoyunlular (1401-1507) ve 1515 tarihinden sonra da Osmanlı döneminde kale tamir görmüştür. 1524-1526 tarihleri arasında Kanuni Sultan Süleyman tarafından iç kale genişletilerek bugünkü hâlini almıştır.



T. C.
KARACADAĞ KALKINMA AJANSI
Diyarbakır Yatırım Destek Ofisi

Osmanlı döneminde kalede ilaveler, yeni yapılar ve onarımlar yapılmıştır. Evliya Çelebi Seyahatnamesinde “Şattülarab kenarında göğe baş uzatmış (Kız Kayası) adıyla meşhur bir yüksek tepe üzerindedir ama o büyük dağın tepesi geniş ve laleliktir. Kalenin doğusu, kuzey tarafına meyilli semti, yüksek kayalar üzerindedir ki (Kız mağaraları) bu yüksek kalenin altındadır. (Yunus makamı) dahi oradadır. Orada durup da aşağı bakmağa insan cesaret edemez. Güya cehennem en alt kısmıdır. Büyük nehir akmakla iki tarafı gülistan, bostan ve feslignelik olup her sene vilâyet ahalisinin altı ay Diyarbakır’ın Şattülarab fasıllarını edecek mesirelerdir. Bu kalenin burç ve duvarları üzerinden aşağıda akan büyük nehre bakılınca, adı geçen nehir bir iplik gibi görünür. İşte kalenin bu tarafı bu derece feleğe boy çekmiştir. Ama yıldız tarafı, batı ve güney ve kible tarafı düz yerdir. Duvarının yüksekliği kırkar zirâ’dır (Günümüzde kabul edilen ondalık sisteme dayalı santimetre, metre gibi ölçülere göre, bir zirâ’ 64 cm’dir). Onar arşın temeli vardır). Ve süslü kale siyah taş ile yapıldığından adına (Kara Âmid) derler. Hendese bilgini usta, kaleyi dörtlüden kuzeye doğru uzunca yapıp, bütün kule ve beden dışları birbirine bakar. Muhasara sırasında birbirini korur. Sert taştan yapıldığı gibi, bulunduğu yeri de yalçın kaya olduğundan düşman kuşatsa, hiçbir tarafından lağım ve metrisi sürüp muvaffak olması imkânsızdır. Meğer bir sene kuşatılarak, kale içinde kıtlık olup kaledekiler kaleyi teslim ederler. Kalenin doğusu cehennem deresi olmakla hendek lazım değildir. Ama kuzey, güney, batı tarafları hendekli ve dört köşe köşeliklerinde Ye’cüc duvarı gibi burçları vardır ki, güya her biri bir gök kulesidir. Fakat diğer kaleler gibi üçer, dörder kat değildir. Ancak bir kat sağlam duvardır. Dört kapısı var! Kuzey tarafa açılan (Dağ Kapısı) var. Şerbeteyn Eğil Ergani, Çermik, Harput ve Palu’ya gidenler hep bu kapıdan gider. Batıya açılan (Rum Kapısı) var. Mezarlı ve kara dağlara gidenler hep buradan geçerler. Kible tarafına açık (Mardin Kapısı) doğuya bakan (Yeni Kapı) var. Bundan başka aşağı Şatt nehri kenarına köprüden geçip, oradan Meyyafarkın kalesine, Malabadi köprüsünü geçip bir konakta Hazo (Kozluk) kalesine varılır. İç kale: Tam dört bin adımdır. İçinde yüz elli adet odalı, birkaç divanhaneli bir büyük saray vardır” (Çelebi, VI, s.115).

1815 yılında dış kale iç kale onarılmış, Cumhuriyet döneminde de küçük tamiratlar geçirmiştir. Tamamına yakın kısmı günümüze ulaşan kalelerin başında gelmektedir.

Surların çevirdiği Diyarbakır şehrinde onlarca kültür varlığı bulunmaktadır. Şehirdeki eserlerin bir kısmı; Ulu Camii, Mesudiye Medresesi, Zinciriye Medresesi, Vahap Ağa Hamamı, Safa Camii, Taceddin Mescidi, Behram Paşa Camii, Süryani Kadim Kilisesi, Ali Paşa Camii, Hızır İlyas Kilisesi, Deve Hamamı, Deliller Hanı, Hüsrev Paşa Camii, Hamam (Yıkık), Şeyh Said Mescidi, Protestan Kilisesi, Kaide Kilisesi, Kadı Hamamı, Veza Camii, Hasan Paşa Hanı, Fatih Paşa Camii, Nasuh Paşa Camii, Peygamber (Nebi) Camii, İskender Paşa Camii, Melik Ahmet Paşa Camii, Lale Bey Camii’dir. İç Kalede; Saint George Kilisesi, Artuklu Kervansarayı (Eski Cezaevi), Hz. Süleyman Camii, Yönetim Binaları’dır. Ayrıca On Gözlü Köprü, Gazi (Semanoglu) Köşkü, Erdebil Köşkü de Diyarbakır şehir merkezinde Surların yakınında yer almaktadır.

2.3 İç Kale

İç Kale bölümü “Fis Kayası” adı verilen sarp kayalığın üzerine kurulmuş olup, Diyarbakır kalesinin asıl çekirdeğini meydana getirmektedir. İç Kale hendekönü duvarıyla kentten ayrılmış olup beşgen bir plana sahiptir. İç Kale surları farklı biçim ve boyuttaki 19 burçla sağlamlaştırılmıştır. Burada eski Cezaevi, Kilise, Adliye, Müze, Çeşme, Hz. Süleyman Camii, yıkılan Hamza Bey Mescidi, Viran



T. C.
KARACADAĞ KALKINMA AJANSI
Diyarbakır Yatırım Destek Ofisi

Tepesindeki eski Saray gibi yapılar bulunmaktadır. Diyarbakır'ın Osmanlı idaresi altına girmesinin ardından kent eyalet merkezi olmuş, İç Kale de yönetim merkezi haline getirilmiştir. İç Kaleye 953/1526-1527 tarihinde 16 burç eklenmiş, Saray ve Küpeli kapıları açılmıştır. Böylece 19 burç ve dört kapısı olan İç Kale; Beylerbeyleri ve üst düzey yönetim sınıfının kaldığı mekân halini almıştır.

2.3 Diyarbakır Dış Kalesi

Diyarbakır surlarının uzunluğu, kaleyi ayıran bölümün dışında 5,5 kilometreyi bulmaktadır. Hendekönü duvarının kalınlığı 3-5 metre arasında değişmektedir. Dış kalenin yüksekliği 8-12 metre arasındadır. Dış kale üzerindeki yapılar dört ana yöne açılmaktadır. İç kaleye eklenerek gelişen ve Artuklu zamanında son halini alan dış kalenin surları 82 burçla tahkim edilmiştir. Bu burçlar genellikle iki katlı, bazıları ise üç, dört katlı olup alt katları depo ve ambar, üst katları savunma amaçlıdır. Bedenler arasında yer alan burçların çoğu silindirik planlı, bir kısmı ise dört ya da altıgen planlıdır. Savunma amacına göre düşman saldırısına açık olan Dağ Kapı ve Urfa Kapı arasındaki burçların planı yuvarlak ve sık olarak inşa edilmiştir. Surlar, düşman saldırısı esnasında kullanılacak gizli kapılar ile dışa açılmaktadır. Dış sur, kent taşı ve toprağına uygun olarak yapılmıştır. Kalede bazalt taş malzeme kullanılmıştır.

Dış kaledeki 82 burçtan Ulu(Evli) Beden, Yedi Kardeş, Keçi, Nur, Fındık, Mervani, Kral Kızı ve Akrep burçları günümüzde en çok bilinenleridir.

3. DİYARBAKIR KALESİ'NDE BUGÜNE KADAR YAPILAN ÇALIŞMALAR

Proje adı: Tarihi Diyarbakır Surları Projesi

Projenin hangi program kapsamında destek aldığı: Kültür ve Turizm Bakanlığı, İl Özel İdaresi

Projeyi yürüten kurum veya kurumlar adı (varsa Ortaklar/İştirakçiler/Paydaşlar): İl Kültür ve Turizm Müdürlüğü

Proje bütçesi: 3.083.253,83 TL

Süresi (Başlangıç ve Bitiş Tarihi) : ?

Proje Gerçekleşme Durumu (%): ?

Özel Amaç: (proje ile yapılmak istenen, projenin hangi aşamada olduğu, Proje durmuş veya yavaş ilerliyor ise nedenleri gibi soruların cevabı belirtilecektir.)

Tarihi Diyarbakır Surlarından 10, 26, 62, 73, 74 ve 50 nolu burçların rölöve, restorasyon, restitüsyon ve statik projelerinin ihalesi gerçekleştirilmiş olup, söz konusu projeler Diyarbakır Koruma Kurulunda onaylandıktan sonra restorasyon çalışmalarına başlanacaktır. Ayrıca, 21 ve 22 nolu burçların proje ihalesi yapılabilmesi için Kültür ve Turizm Bakanlığından ödenek talep edilmiştir.

Proje adı: Diyarbakır İçkale Projesi

Projenin hangi program kapsamında destek aldığı: Kültür ve Turizm Bakanlığı, Diyarbakır Valiliği ve ÇEKÜL Vakfı

Projeyi yürüten kurum veya kurumlar adı (varsa Ortaklar/İştirakçiler/Paydaşlar):



T. C.
KARACADAĞ KALKINMA AJANSI
Diyarbakır Yatırım Destek Ofisi

İl Kültür ve Turizm Müdürlüğü, Müze Müdürlüğü

Proje bütçesi: 16.000.000,00 TL

Süresi (Başlangıç ve Bitiş Tarihi) : 2004 yılında başlanan proje 2013 yılında tamamlanacaktır.

Proje Gerçekleşme Durumu (%): 60

Özel Amaç:

Kültür Turizm alanı olarak kullanılması planlanan İçkale projesinin 1. Etabının (Artuklu Kemerinde Kalan Alan) uygulama çalışmaları, Kültür ve Turizm Bakanlığı tarafından başlatılmış bulunmaktadır. Bu alanda yer alan kilise sanat galerisi, Artuklu Kervansarayı (son dönemlerde cezaevi olarak kullanılıyordu) ve 6 tarihi yapı Diyarbakır Müze Kompleksi, geriye kalan 2 yapı ise Diyarbakır Müze Müdürlüğü hizmet binası olarak işlevlendirilmiştir. Projenin 2. Etabını oluşturan alanda ise (kemerin dışında kalan güney bölüm bu gün gece kondu yapıları ile kötü bir durumdadır) öncelikle Arkeolojik kazılar yapılarak bu alanda antik kaynaklarda var olduğu belirtilen Antik Tiyatro ile Roma Hamamı ve olası diğer antik yapıları açığa çıkararak bu alanın Arkeolojik park olarak turizme açılması planlanmıştır.

Bugüne kadar yapılan çalışmalar:

- İçkale'de 1. Etap alanında yer alan tüm yapıların Rölöve, Restorasyon, Restitüsyon ve kullanım projeleri tamamlanarak koruma kurulunda onaylatılmıştır.
- Alandaki niteliksiz yapılar ve eklentiler kaldırılmıştır.
- Orijinal yapılardaki eklentiler, boya ve sıvalar temizlenerek özgün durumları açığa çıkarılmıştır.
- Yapıların üst örtüleri yenilenmiştir.
- Müze Müdürlüğü hizmet binası restorasyonu tamamlanmıştır.
- St. George Kilisesinin restorasyon işlemi tamamlanmış olup, kesin kabulü yapılmıştır.

Devam eden çalışmalar:

- Cezaevi olarak kullanılmış olan Artuklu Kervansaray'ın yapısını 1. Etap restorasyon çalışmaları başlatılmıştır.
- Müze yapılarının çevre düzenlemesi, alt yapı ve rölöve, restorasyon, restitüsyon projeleri tamamlanmış olup, bahse konu yapıların yaklaşık maliyetlerinin çıkartılması için Bakanlık kanalı ile İl Rölöve ve Anıtlar Müdürlüğünden talep edilmiştir. Yaklaşık maliyetler İl Müdürlüğüne intikal ettiğinde söz konusu yapıların restorasyonu gerçekleştirilecektir.
- İçkale eski Komutanlık ve Müze Kafeterya binasının restorasyonu için 2.772.817,09 TL. İçkale Adliye A binası restorasyonu için 1.687.516,75 TL. İçkale Cephanelik binası restorasyonu için 679.825,64 TL. olmak üzere Toplam; 5.140.159,48 TL. keşif bedelle ihalesi gerçekleştirilmesi için İl Özel İdaresi Genel Sekreterliğine gerekli evraklar gönderilmiş olup, söz konusu binaların ihalesi 02.08.2010 tarihinde KDV dahil 4.038.062,80 TL bedel ile yapılmıştır. Bugüne kadar söz konusu işe ait 1.084.637,96 TL hak ediş ödemesi yapılmış olup, geriye ödenecek hak ediş tutarı ise 2.953.424,84 TL' dir.
- Tarihi İçkale'de bulunan taşınmazların Proje ve Restorasyon işi için 20.09.2011 tarihine kadar Kültür ve Turizm Bakanlığından 8.699.000,00 TL ödenek gelmiş olup, bahse konu ödeneğe

ilaveten Diyarbakır Surlarının Restorasyon ve Proje işlerine ait bütçeden aktarılan 2.367.342,39 TL ile birlikte toplam 11.066.342,39 TL ödenekten bugüne kadar Restorasyon ve Proje işleri için 8.198.310,42 TL ödeme yapılmış ve bakiye 2.868.031,97 TL ödenek mevcuttur. Ancak 2.868.031,97 TL ödenekten ise 1.721.553,86 TL Adliye A binası için ödendikten sonra 1.146.478,11 TL ödenek kalacaktır.

Proje tamamlandığında;

- Eski Cephanelik: Müze Müdürlüğü Eğitim Binası
- Komutan Atatürk Müzesi: Atatürk Müzesi ve Diyarbakır ile ilgili Bilgi ve Toplama Merkezi
- Adliye A Binası: Kazı Eserlerinin Sergileme Alanı
- Eski Kolordu: Müze Cafe ve Restoran
- St. Kilisesi: Sanat Merkezi
- Adliye B Binası: Valilik Kabul Salonu
- Eski Cezaevi: Müze Eser Deposu ve Bölge Laboratuvarı
- Jandarma Binası: Tematik Sergileme Geçici Sergi Salonu
- Eski Cumhuriyet Savcılığı Binası : Müze İdare Binası

olarak işlevlendirilecektir.

Projeye ilgili görsel veriler (fotoğraflar):







Proje adı: Tarihi Diyarbakır Surları Çevre Düzenleme Projesi

Projeyi yürüten kurum veya kurumlar adı (varsa Ortaklar/İştirakçiler/Paydaşlar): Diyarbakır Büyükşehir Belediyesi

Proje bütçesi: 12.268.000,00 TL

Süresi (Başlangıç ve Bitiş Tarihi): 2002-2003

Proje Gerçekleşme Durumu (%): Tamamlandı

Özel Amaç:

Proje kapsamında Fiskaya-Mardinkapı arasında kalan Diyarbakır surları koruma kuşağında yer alan metruk yapılar temizlenerek çevre düzenleme projeleri hazırlanmış ve uygulaması yapılmıştır.

- Tarihi Diyarbakır Surları Çevre Düzenleme Projesi 3,5 km.lik uzunluk ve 123.570 m²'lik bir alan ile 6 adet kapıyı kapsamaktadır.
- Projenin uygulama alanı içerisinde kaçak olarak inşa edilmiş 500 adet işyeri (lokantalar, çay bahçeleri, otoparklar, büfeler vb.) ile 10 adet konut bulunmaktadır.

Bu projenin devamı niteliğindeki sur etrafı boşaltma ve çevre düzenlemesi projesi kapsamında;

- Mardinkapı-Saray kapı arası ve Dağkapı Meydanı Fiskaya Bölgesi olarak iki alanda çalışma yürütülmüştür. Çalışma sonucunda birçok yapı tespit edilmiştir. Yapıların kamulaştırma ve yıkım çalışmaları, devam etmektedir.

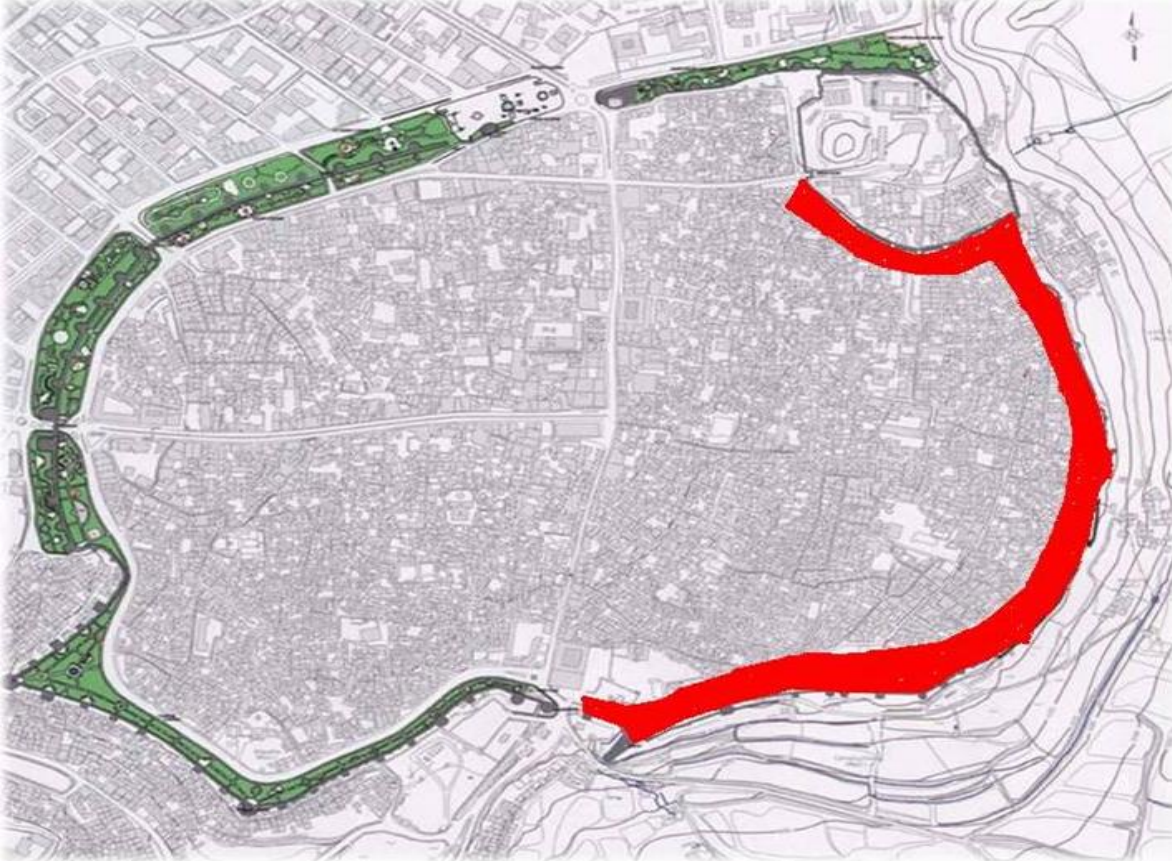
Projeyle ilgili görsel veriler (fotoğraflar):



Sur Diplerinin Eski Hali



Sur Diplerinin Yeni Hali



Sur Diplerinin Fiskaya- Mardin Kapı Biten Hali (Yeşil Bölge), Mardin Kapı- Saray Kapı Projelendirilen Hali (Kırmızı Bölge)

Proje adı: Suriçi Gazi Caddesi ve Yenikapı Sokak Sağlıklaştırma ve Cephe Rehabilitasyon Projesi

Projenin hangi program kapsamında destek aldığı: AB Hibe Programı

Projeyi yürüten kurum veya kurumlar adı (varsa Ortaklar/İştirakçiler/Paydaşlar): Diyarbakır Büyükşehir Belediyesi- Sur Belediyesi, DESOB

Proje bütçesi: Gazi Caddesi: 650.000 Avro (Dış Kaynak), Diyarbakır Büyükşehir Belediyesi 355.299 Avro (Katkı Payı)

Yenikapı Sokak: 212.000 Avro (Dış Kaynak), Diyarbakır Büyükşehir Belediyesi 147.000 Avro (Katkı Payı)

Süresi (Başlangıç ve Bitiş Tarihi) : 2006-2008

Proje Gerçekleşme Durumu (%): Tamamlandı

Özel Amaç:

Proje, Diyarbakır'ın tarihi merkezi olan Suriçi'nde 1 km'lik alanı kapsamaktadır. Tescilli yapıların çoğunlukta olduğu ve kent içi yaya trafiğinin en yoğun bölgesi niteliğindeki proje alanında, özgün tasarım

prensipleriyle kent donatılarına yer verilmiş, bütün tescilli-tescilsiz yapıların rehabilitasyonuna yönelik cephe yenileme çalışmaları ile eski-yeni entegrasyonu yapılmıştır.

Gazi Caddesi'nde nitelikli bir kentsel çevre yaratılarak tarihi ve kültürel dokunun canlandırılması ve turizme kazandırılması projesi sonrasında;

- Tarihi yapıları tahrip eden ve algılanabilirliğini önleyen aykırı müdahaleler ortadan kaldırıldı.
- Hedef kitlelerin rahatlıkla alışveriş yapabileceği kaliteli bir kentsel çevre yaratıldı.
- Caddedeki işyeri sahipleri ve sakinlerine verilen eğitimler (tarihi, kültürel ve çevre koruma bilincine yönelik) ile kültürel mirasın korunması sürdürülebilir kılınmasına katkı sağlandı.
- Yerli ve yabancı turistlerin tarihi yapılar ile ilgili tanıtıcı bilgilere kolaylıkla ulaşabilmesi sağlandı.

Projeyle ilgili görsel veriler (fotoğraflar):





4. TALEPLER

- Diyarbakır Surlarının, UNESCO Dünya Kültür Mirası asil listesine alınması
- Diyarbakır Surlarının ve burçlarının yıkılmış ve harap haldeki kısımlarının röleve, restitüsyon ve restorasyon projelerinin yapılması ve uygulamalarının yapılarak korunması ve turizme açılması
- İç Kale’de başlamış olan ve devam etmekte olan İç Kale projesinin hızlandırılması ve Kültür ve Turizm Bakanlığı’na daha fazla bütçenin aktarılması
- Kültür ve Turizm Bakanlığı, TOKİ, Valilik, Büyükşehir Belediyesi ve ilgili Belediyeler, Kurul, Müze Müdürlüğü, Vakıflar Genel Müdürlüğü ve diğer Müdürlükler arasında koordinasyon ve eşgüdüm sağlanması
- Koruma Amaçlı İmar Planının sürecinin tamamlanması
- Alan Yönetiminin uygulamaya geçirilmesi
- Diyarbakır Surları Koruma Eylem Planının hazırlanması

Arz ederim. 10.01.2012